

コミわか 土曜朝市

地元の農産物を秋の食卓にいかが!

7月1日(土)に開店した「コミわか土曜朝市」は、後半戦に突入しています。朝取れの新鮮な農産物が主ですが、豆腐、味噌、洋菓子、蕎麦などのお店も出ていますので、近所お誘いあわせてお出でください。

●開店日 第1、第3、第5の土曜日(雨天の場合は翌日曜日に延期)

●時間 午前8時15分～概ね1時間

●場所 ファミリーマート若槻大通り店(徳間)駐車場

【当面の開催予定と出品】

玉葱、ジャガイモ、人参、キャベツ、秋ナス、キュウリなどの定番野菜のほか、下記が並ぶ予定です。

☆9月…16日(土)、30日(土) とうもろこし、かぼちゃなどの野菜のほか、ぶどう、りんご、梨などの果物

☆10月…7日(土)、21日(土) 上記のほか、ぶどう(巨峰等)、ラ・フランスなど。

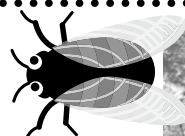
なお、21日(土)からは新米が売り出されます。当日は福祉部会が行う包丁研ぎのイベントもあります。今年ではあと11月4日(土)、11月18日(土)、12月2日(土)にあります。(コミわか土曜朝市の会)



8月11日(金) お花市風景



自然観察会(第3回)が行われました

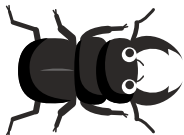


猛暑の7月22日(土)に第3回自然観察会を行いました。

講師の昆虫採集家の内田和夫さんに蝶、昆虫の標本を見せていただき、昆虫たちの好む植物、樹液等の説明を受けた後、クマゼミの鳴く昭和の森公園自然探索路に沿って森の中へ進みました。森に住む小さな生物の説明を聞きながら、クワガタ、コクワガタ、カナブン、オニヤンマ、サワガニ等たくさん採集し、途中、若槻の地名となった「槻の木」について大村部長より説明がありました。下から見上げると、天まで届くように葉を広げる巨木でした。



約1時間半コースを歩き、虫かごの中に採集した虫たちを皆で見せ合い最後は虫たちとサヨナラをし、森の中に放してあげました。



汗をいっぱいかきながら蝶を追いかける少年の姿が印象的で、子どもたちも空気の美味しい森の中で良い経験をしたと思います。(自然環境部会)

飛鳥の微笑みに出会った!! 8月6日、山千寺観音祭りが盛大に執り行われました



山千寺のルーツを語る金子弘先生

国の重要文化財「銅製観音菩薩立像」が観音堂の須弥壇に移され、麓の地藏院真田法海尊師による四万八千日法要が約90名の参加をいただき営まれました。

法要の前に「山千寺のルーツにせまる」と題し若槻郷土史研究会会長金子弘先生の熱のこもった講演が若槻公民館の「夏休みこども歴史講座」としてありました。

2時から恒例の「観音祭り」四万八千日法要があり、…堂内に入りきれない方は回廊に敷いた奠座の上で…それぞれに祈願しました。

「2020年に再建200周年を迎える観音堂は各所の損傷が激しく、崩落・倒壊の心配があり、保存会は早急に改修などの具体的な対策を検討しており、是非とも地域の皆さまのご協力をお願いします」との主催者挨拶がありました。

法要の後、お堂下の信玄駒つなぎの桜広場に移動、広場に用意された屋台できのこ汁やお茶を頂きながら、三登山太鼓の力強い演奏に耳を傾けました。

住民自治協議会の皆様、三登山太鼓の皆様、山千寺地区の皆様、すべての御来席の皆様にご感謝申し上げます。



(山千寺史跡保存会)

腹の底から響き渡る力強い三登山太鼓